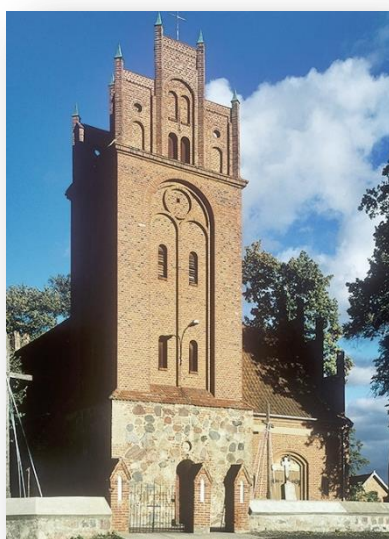


# PROGRAM PRAC KONSERWATORSKICH

## ELEWACJI FRAGMENTÓW SZCZYTÓW OD STRONY DACHÓW NA KOŚCIELE W ROGIEDLACH



Autor: Mirosław Cholewka  
Zamawiający: Parafia kościoła

mgr Mirosław Cholewka  
BYŁOMOWANY KONSERWATOR ZABYTKÓW  
NR DYPL. 2163/UMK

Olsztyn styczeń 2024

## 1.0. KARTA IDENTYFIKACYJNA ZABYTKU I DOKUMENTACJI KONSERWATORSKIEJ

### 1.1 DANE OBIEKTU

- Rodzaj obiektu: kościół katolicki
- Temat: elewacje, partie ścian szczytów na połączeniu z połaciami dachu
- Autor i warsztat: miejscowy
- Sygnatury: brak
- Datowanie: XIV-XVw
- Lokalizacja: Rogiedle, pow. Lubomino
- Właściciel: Parafia kościoła
- Technika: kościół murowany z cegły na wysokiej kamiennej podmurówce, elewacje ceglane z tynkowanymi detalami, dachy kryte dachówką holenderką esówką, karpówką i blachą miedzianą
- Wcześniejsze konserwacje lub renowacje: nie
- Wcześniejsze dokumentacje: nie
- 

### 1.3. DANE O DOKUMENTACJI

- Autor dokumentacji: mgr Mirosław Cholewka
- Data i miejsce wykonania: styczeń 2024
- Miejsce przechowywania 1,2 egzemplarza:
  - 1- Archiwum WUOZ Olsztyn
  - 2- Archiwum parafialne

## 2.0. ZAGADNIENIA HISTORYCZNE

### 2.1. HISTORIA OBIEKTU

Lokacja osady Rogiedle nastąpiła w 1297. Pierwszy znany proboszcz wymieniany jest w 1358. Kościół w Rogiedlach wybudowano pod koniec XIV w. W roku 1510 kościół miał własnego proboszcza, potem stał się filią Wilczkowa. Biskup Marcin Kromer konsekrował kościół w 1580 nadając mu wezwanie św. Małgorzaty. W XVII w. dobudowano zakrystię. W 1850 przebudowano górną część wieży. W 1887 kościół staje się samodzielną placówką a w 1913 parafią. W 1914 roku dobudowano południową część nawy i górną kondygnację wieży, W 1918 powiększono wschodni szczyt kościoła.



Widokówka przedwojenna z widokiem ważniejszych obiektów we wsi oraz omawianego kościoła.



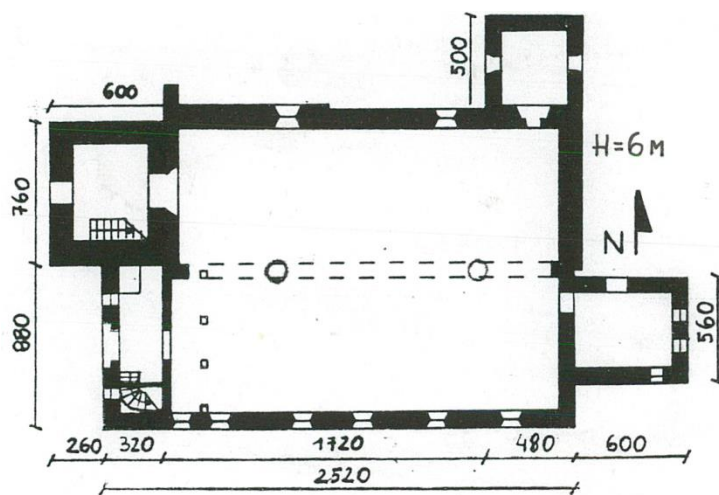
Kościół w 1998 roku- widok na wieżę.  
*Aut. fot.: A. Bobko.*

### 3.0. OPIS OBIEKTU

Kościół orientowany, położony w południowo-wschodniej części wsi Rogiedle, ok. 15 km na północny- zachód od Dobrego Miasta. usytuowany na płaskim terenie, ogrodzonym murem kamiennym (z pocz. XX w.)

Rzut kościoła na planie prostokąta zbliżonego do kwadratu. Od zachodu w części północnej do korpusu dobudowana wieża na planie kwadratu. W północno-wschodnim narożu korpusu, w linii jego wschodniej ściany, kwadratowa kaplica. Podobnie, południową część wschodniej ściany przestania zakrycia o planie zbliżonym do kwadratu.

Kościół niepodpiwniczony o jednokondygnacyjnym korpusie i dwukondygnacyjnej wieży, jednonawowy. Dachy nad północną częścią nawy, kaplicą oraz wieżą dwuspadowe, nad południową częścią nawy trzy dachy poprzeczne, dwuspadowe z koszami pomiędzy nimi, zachodnia połączka obejmuje kruchtę wejściową<sup>1</sup>.



Rzut bryły kościoła. Wyk. A. Bobko, 1998r.

### 4.0. TECHNIKA I TECHNOLOGIA

Ściany: pierwsza kondygnacja wieży i zachodnia część północnej ściany korpusu z kamienia polnego nieobrobionego, uzupełnianego cegłą pełną paloną na zaprawie wapiennej gruboziarnistej. Wschodnia i południowa ściana korpusu, zakrycia, kruchtka wejściowa oraz szczyty: z cegły pełnej palonej na zaprawie wapiennej w wążku gotyckim, na cokole kamiennym. W partii wschodniej ściany korpusu spoina wypukła. We wschodniej części północnej ściany korpusu wążek nieregularny z przewagą gotyckiego. Ściany kaplicy północnej z cegły pełnej palonej, na zaprawie wapiennej, w wążku kowadełkowym, na cokole kamiennym. Druga kondygnacja wieży oraz wieńczące ją szczyty z cegły maszynowej w wążku kowadełkowym na zaprawie cementowo-wapiennej. Wnętrze kościoła oraz fryzy i blendy ścian zewnętrznych tynkowane. Więźba dachowa: drewniana, pokrycie dachu: dachówka ceramiczna esówka i karpiówka, w koszach blacha miedziana i współczesna papa.

#### Bibliografia.

1. Dehio G., *Handbuch der deutschen Kunstdenkmäler*, München-Berlin 1952, s. 189
2. *Katalog Zabytków Sztuki w Polsce, woj. olsztyńskie, pow. Lidzbark Warmiński*, s. 35
3. OŚRODEK DOKUMENTACJI ZABYTKÓW W WARSZAWIE, *KARTA EWIDENCYJNA ZABYTKÓW ARCHITEKTURY I BUDOWNICTWA* nr 4948, mgr Anna Bobko, Olsztyn wrzesień 1998

<sup>1</sup> KARTA EWIDENCYJNA ZABYTKÓW ARCHITEKTURY I BUDOWNICTWA nr 4948, mgr Anna Bobko, Olsztyn wrzesień 1998

## 5.0. STAN ZACHOWANIA.

Stopień zniszczeń w partiach styku dachu z elewacją jest inny w każdej części bryły kościoła i wynika głównie z datowania tych partii. I tak w najgorszym stanie jest wątek ceglany w części gotyckiej. Jest silnie porośnięty glonami i porostami do tego stopnia że słabo widać oryginalne lico i spoinę wątku. Na styku z dachówkami widać duże ubytki cegieł i spoin, niektóre bliskie 100% powierzchni cegły. Uszkodzenia spowodowane są wieloletnim, negatywnym oddziaływaniem wody na materiał porowaty- ceramikę i zaprawę wapienną. Nieszczelności miejscowo łatano zaprawą cementową, zwłaszcza w miejscach, gdzie nie występuje zagłębienie – podkucie wątku ułatwiające uszczelnienie styku dachówki i ściany.

W lepszym stanie zachowania są partie ceglane w szczytach neogotyckich. Widać tam tylko nieznaczne ubytki cegieł i nieco większe spoin. Ogólnie lekkie nawarstwienia glonów i porostów.

W najlepszym stanie jest wątek na styku dachówki z elewacją wieży. Cegły praktycznie nie są uszkodzone, jedynie lekko wypłukana spoina. Widać też lekkie zazielenienie od glonów i porostów.

## 7.0. CEL I ZAŁOŻENIA KONSERWACJI.

Celem prac jest konserwacja tych partii lica ceglanego, gdzie styka się on linią dachówki. Jest to konieczne z uwagi na remont pokrycia dachów. Jego głównym celem jest wyeliminowanie miejsc licznych nieszczelności, a bez naprawy wątku w opisanych miejscach trudno będzie zrealizować założenia prac dekarских.

Oczekiwane efekty:

- eliminacja nieszczelności dachu
- zaspokojenie potrzeb inwestora
- zwiększenie atrakcyjności obiektu

## 8.0. PROPONOWANY PROGRAM PRAC KONSERWATORSKICH.

### **1. Mechaniczne usunięcie wtórnych, nieestetycznych uzupełnień cegieł, spoin, cementowych łat na wątku ceglanym**

Wszystkie uzupełnienia, które formą znacznie odbiegają od oryginału należy mechanicznie usunąć. Wykuć wszystkie łaty cementowe, wstawki odbiegające od pierwotnego kształtu wątku, zaprawy założone celem uszczelnienia styku dachówki i ściany.

### **2. Usunięcie całkowicie zdegradowanych cegieł i spoin.**

Cegły o stopniu zniszczenia powyżej 40% należy w całości wykuć. Podobnie w przypadku zdegradowanych spoin, należy usunąć na głębokość co najmniej 2 cm.

### **3. Oczyszczenie wątku.**

Wykonać miejscowe oczyszczenie w obszarach przewidywanych napraw, ręcznie za pomocą wody i miękkich szczotek /tzw. ryżowej/ z niewielkim dodatkiem preparatów zmiękczających nawarstwienia glonów np. BFA prod. Remmers.

### **4. Wzmocnienie pozostawionych spoin oraz cegieł o osłabionej strukturze**

Do wzmocnienia spoin można użyć preparat Primer Hydro SF /Silikatfestiger/ prod Remmers natomiast cegły wzmocnić krzemoorganicznym środkiem Funcosil KSE 300 prod Remmers.

### **5. Dezynfekcja muru.**

Wszystkie miejsca wcześniejszego występowania mikroorganizmów i roślinności a szczególnie narażone na ich ponowny wzrost, powinny być dwukrotnie zdezynfekowane preparatem np. Algat prod Altax lub innym równoważnym. Preparat nanosi się pędzlem lub przez natrysk.

### **6. Uzupelnienie ubytków cegieł.**

Mniejsze ubytki do wielkości około 40% powierzchni cegły uzupełnić gotową zaprawą imitującą ceramikę na bazie spoiw mineralnych, np. prod. Remmers lub Optolith. Pojedyncze cegły o stopniu zniszczenia powierzchni przekraczającym 40% lub silnie zdeintegrowanej strukturze zastąpić cegłami o parametrach jak najlepiej dobranych do oryginału- nasiąkliwości oraz wielkości i kolorze. W partiach gotyckich użyć cegieł ręcznie formowanych. Wstawki cegieł wykonać z użyciem zaprawy bez szarego cementu, najlepiej wapiennej z dodatkiem trasy lub z niewielkim dodatkiem białego cementu. Można zastosować zaprawy gotowe, przeznaczone specjalnie do murowania tego typu obiektów.

### **7. Wyspoinowanie wątku ceglanego.**

Wszystkie ubytki w spoinach cegieł należy uzupełnić zaprawą wapienno trasową dobraną kolorystycznie do otoczenia. Można zastosować gotową np. prod Remmers, Optolith i na zamówienie dobierać pod względem kolorystycznym i fizykochemicznym do zaprawy oryginalnej.

Do spoinowania należy używać tzw. „fugówek”. Narzędzia te pozwalają precyzyjnie wciskać zaprawę w wąskie spoiny bez brudzenia cegieł. W partii gotyckiej wykonać fugę jak oryginał- z podcięciem

Opracował: mgr Mirosław Cholewka

## 8.0 DOKUMENTACJA FOTOGRAFICZNA







